

Impacts économiques de la pandémie de la COVID-19 sur les immigrants au Canada

Sur la base des enquêtes sur la population active de 2019 et 2020 de Statistique Canada, un classement détaillé des provinces canadiennes sera présenté afin de montrer comment la COVID-19 a affecté les revenus des immigrants, y compris les immigrants récents qui sont au Canada depuis moins de dix ans et les immigrants établis qui vivent au Canada depuis dix ans ou plus.

Présenté par:

Stefan Stefanovic & Paul Holley
Association d'études canadiennes (AEC)

Modérateurs:

Adwoa K. Buahene, chef de la direction de TRIEC (Toronto Region
Immigrant Employment Council)

23 mars 2021





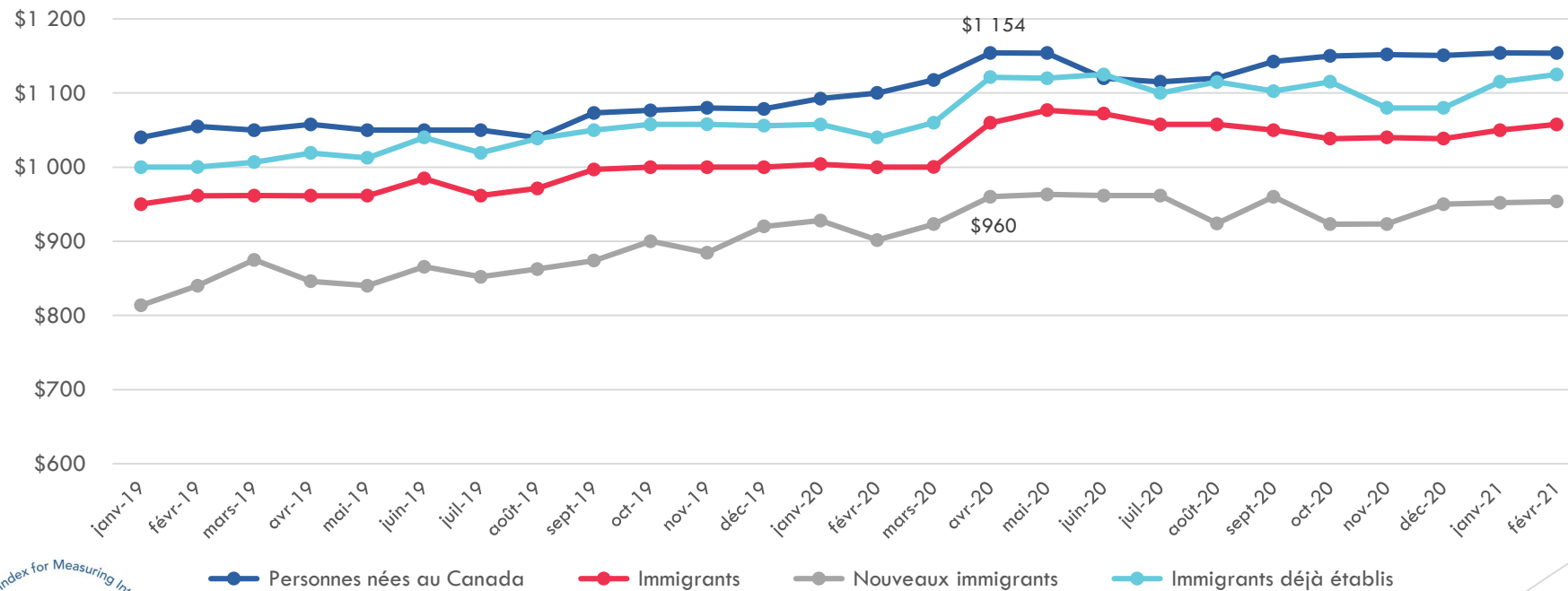
Qu'est-ce que l'ICMI ?

- ▶ L'ICMI est une ressource indispensable pour les décideurs, les chercheurs, les fournisseurs de services d'aide à l'établissement (FDS) et les partenariats locaux en matière d'immigration partout au Canada.
- ▶ L'objectif principal de l'ICMI est de fournir un cadre de référence pour l'évaluation continue de la situation de l'intégration des immigrants au Canada.
- ▶ L'ICMI évalue les parcours des immigrants en comparaison avec la population née au Canada, âgée de 18 à 64 ans. Il compare également les parcours des immigrants récemment arrivés par rapport aux immigrants déjà établis (arrivés il y a 10 ans ou plus).
- ▶ Les changements et les tendances au fil du temps - à partir de 1991 - sont évalués pour les 10 provinces et 35 villes (régions métropolitaines de recensement) du pays.
- ▶ Les utilisateurs de l'ICMI, grâce à ces données facilement interprétables, peuvent élaborer des politiques et des programmes ainsi que prendre des décisions, fondées sur des tendances factuelles concernant la situation générale des immigrants au Canada.

Canada:

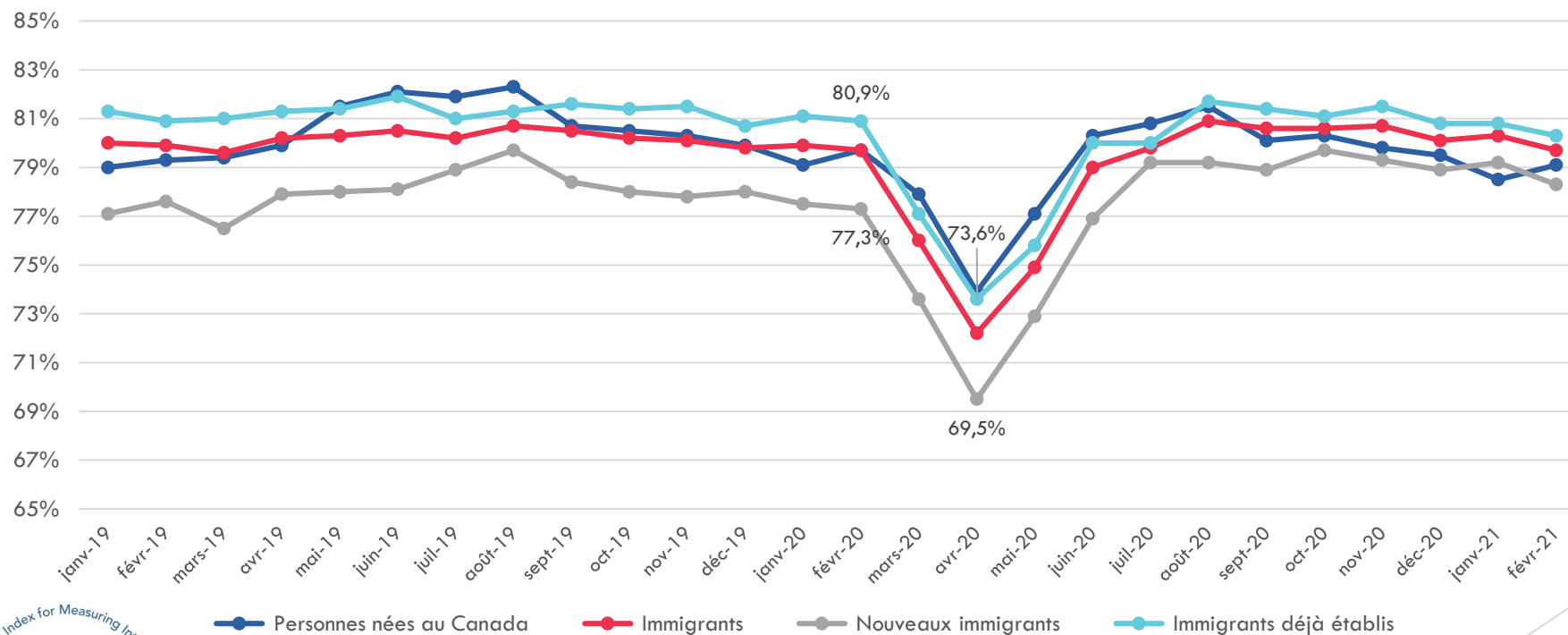
Les nouveaux immigrants ont les salaires hebdomadaires moyens les plus bas par rapport aux immigrants établis et aux personnes nées au Canada

Salaires Hebdomadaires
(travailleurs à temps plein) - Moyenne



Canada: Le taux de participation de la population active a été le plus bas en avril 2020 ; en juillet, il a rebondi, et à la fin de l'année, l'écart entre les groupes a baissé.

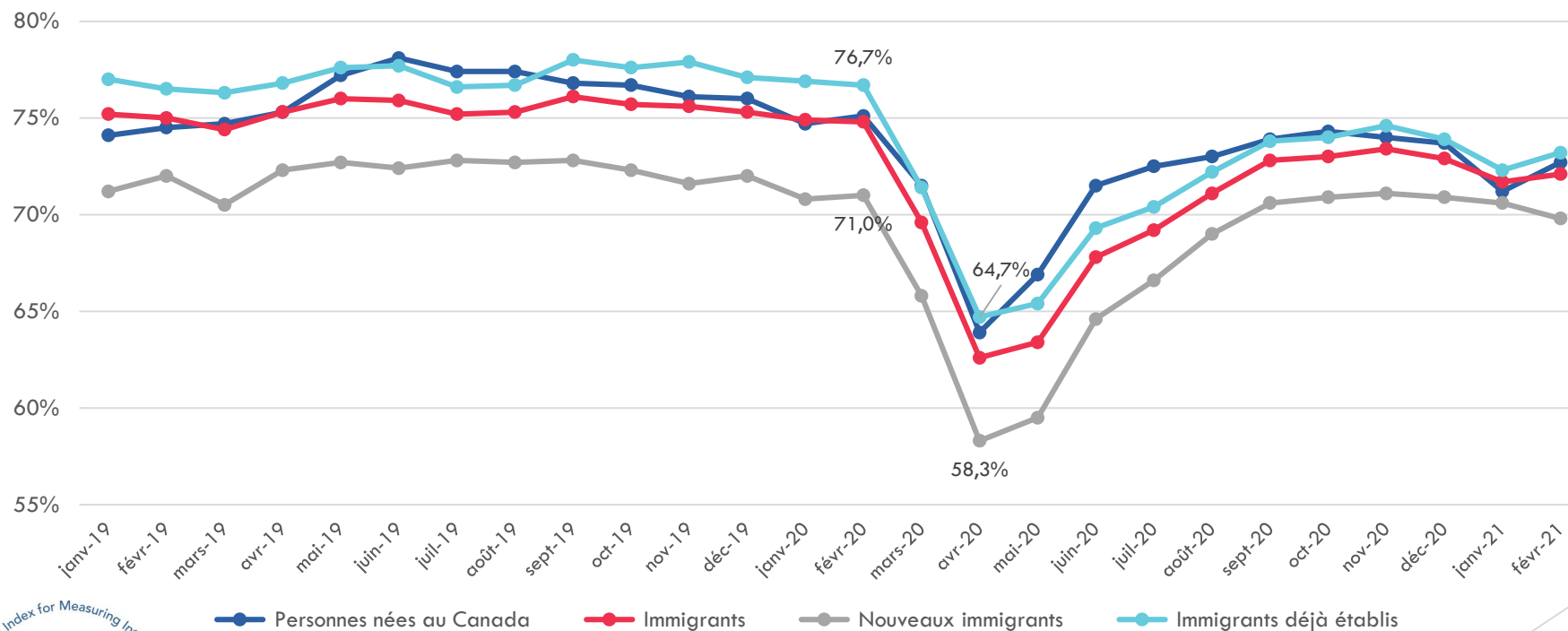
Participation de la Population Active



Source des données : Enquête sur la population active de Statistique Canada (janvier 2019 à février 2021)

Canada: De février à avril 2020, le taux d'emploi a baissé de 12 points de pourcentage, et le taux le plus élevé a été celui des nouveaux immigrants (12,7 %)

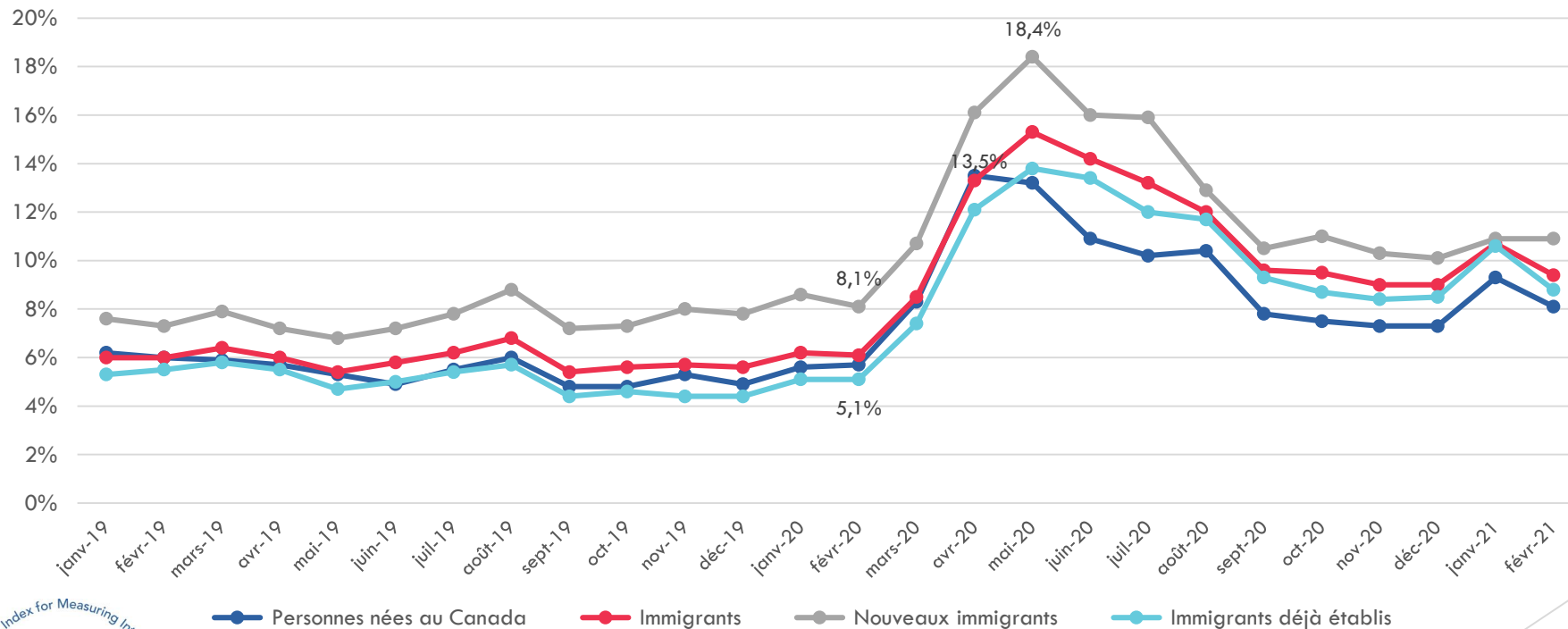
Taux d'emploi



Source des données : Enquête sur la population active de Statistique Canada (janvier 2019 à février 2021)

Canada: Pour les nouveaux immigrants et les immigrants déjà établis, le pic du chômage a été atteint en mai 2020 ; pour les personnes nées au Canada, il a été atteint en avril 2020

Taux de chômage



Source des données : Enquête sur la population active de Statistique Canada (janvier 2019 à février 2021)

Canada: Les femmes immigrantes avaient le taux de chômage le plus élevé en mai et juin 2020, soit de 17%.

	Taux de chômage 2019			
	Personnes nées au Canada		Immigrants	
	Homme	Femme	Homme	Femme
Janv-19	7%	5%	6%	6%
Fév-19	7%	5%	6%	6%
Mars-19	7%	5%	7%	6%
Avril-19	7%	5%	6%	6%
Mai-19	6%	5%	5%	6%
Juin-19	5%	4%	5%	6%
Juillet-19	6%	5%	5%	7%
Août-19	6%	6%	6%	8%
Sept-19	5%	4%	5%	6%
Oct-19	5%	4%	5%	6%
Nov-19	6%	5%	5%	6%
Déc-19	6%	4%	5%	6%

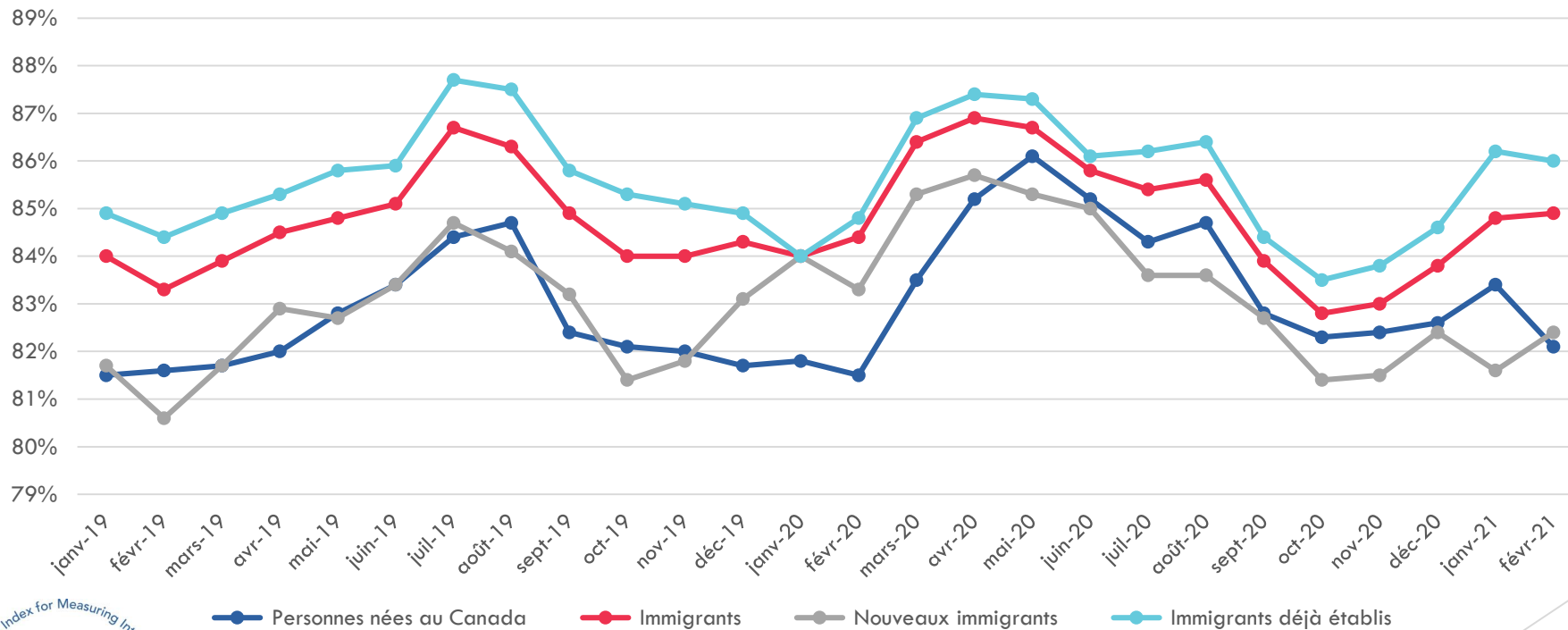
	Taux de chômage 2019			
	Personnes nées au Canada		Immigrants	
	Homme	Femme	Homme	Femme
Janv-20	7%	4%	5%	7%
Fév-20	7%	4%	6%	7%
Mars-20	9%	8%	7%	10%
Avril-20	15%	12%	12%	15%
Mai-20	14%	13%	14%	17%
Juin-20	11%	11%	12%	17%
Juillet-20	11%	10%	11%	16%
Août-20	10%	11%	10%	14%
Sept-20	8%	7%	9%	10%
Oct-20	8%	7%	9%	10%
Nov-20	8%	7%	9%	9%
Déc-20	8%	7%	9%	9%



Source des données : Enquête sur la population active de Statistique Canada (janvier 2019 à décembre 2020)

Canada: Le taux d'emploi à temps plein le plus élevé pour l'ensemble des Canadiens (âgés de 17 à 64 ans) a été enregistré en mai 2020, et il était supérieur de 3 points de pourcentage à celui de mai 2019

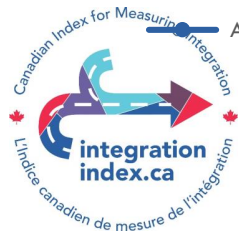
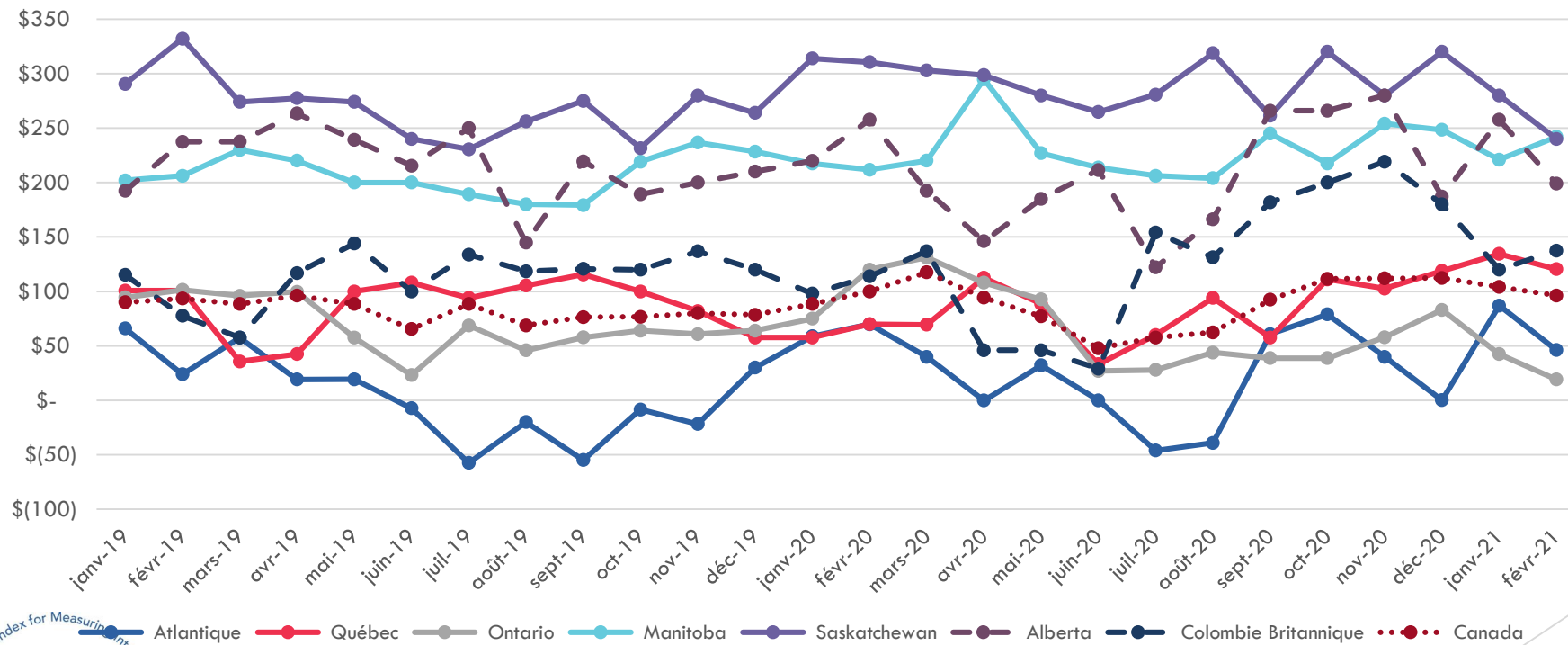
Taux d'emploi à temps plein



Source des données : Enquête sur la population active de Statistique Canada (janvier 2019 à février 2021)

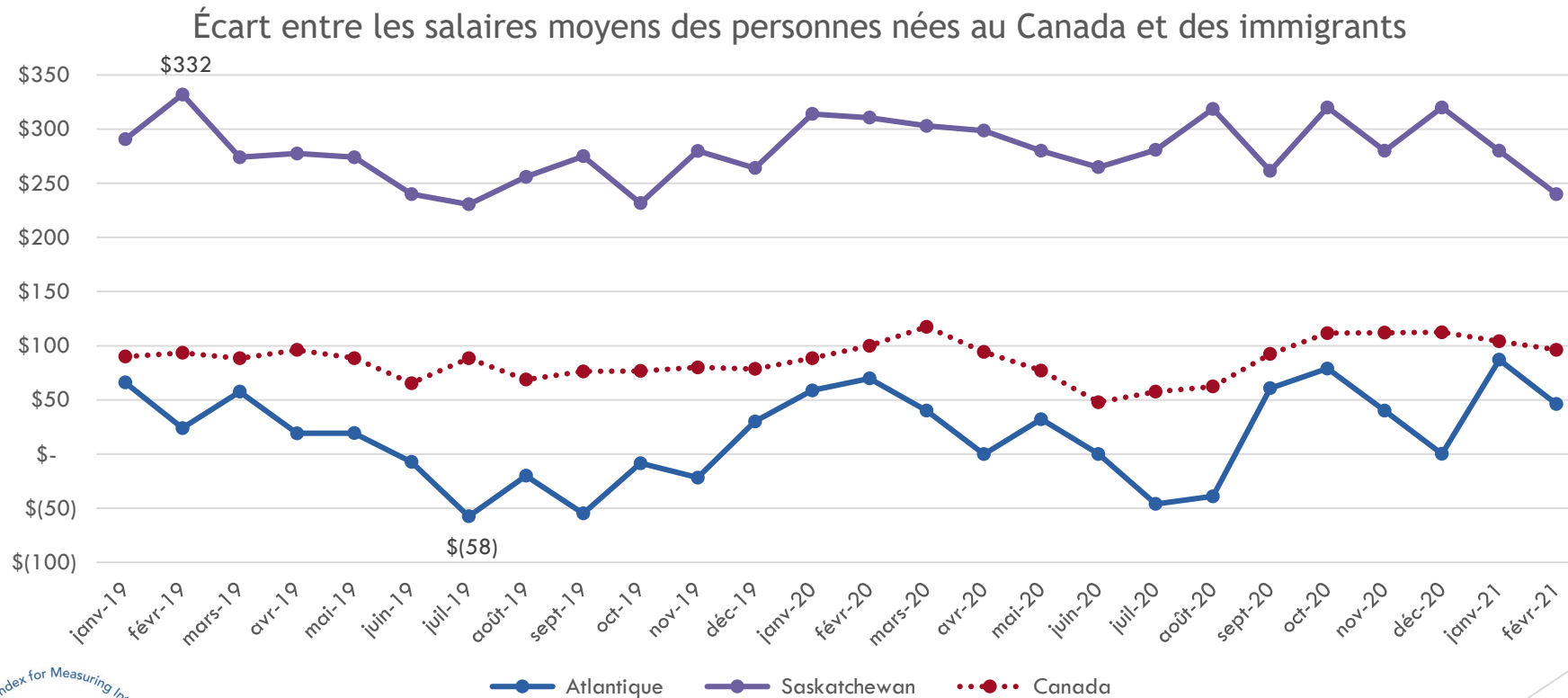
SALAIRES HEBDOMADAIRES MOYENS : La Saskatchewan a enregistré l'écart salarial le plus important entre les personnes nées au Canada et les immigrants, et la région de l'Atlantique a enregistré l'écart salarial le plus faible de 2019 à 2020

Écart entre les salaires moyens des personnes nées au Canada et des immigrants



Source des données : Enquête sur la population active de Statistique Canada (janvier 2019 à février 2021)

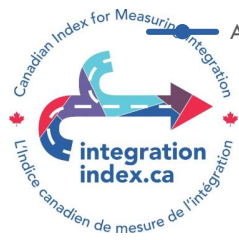
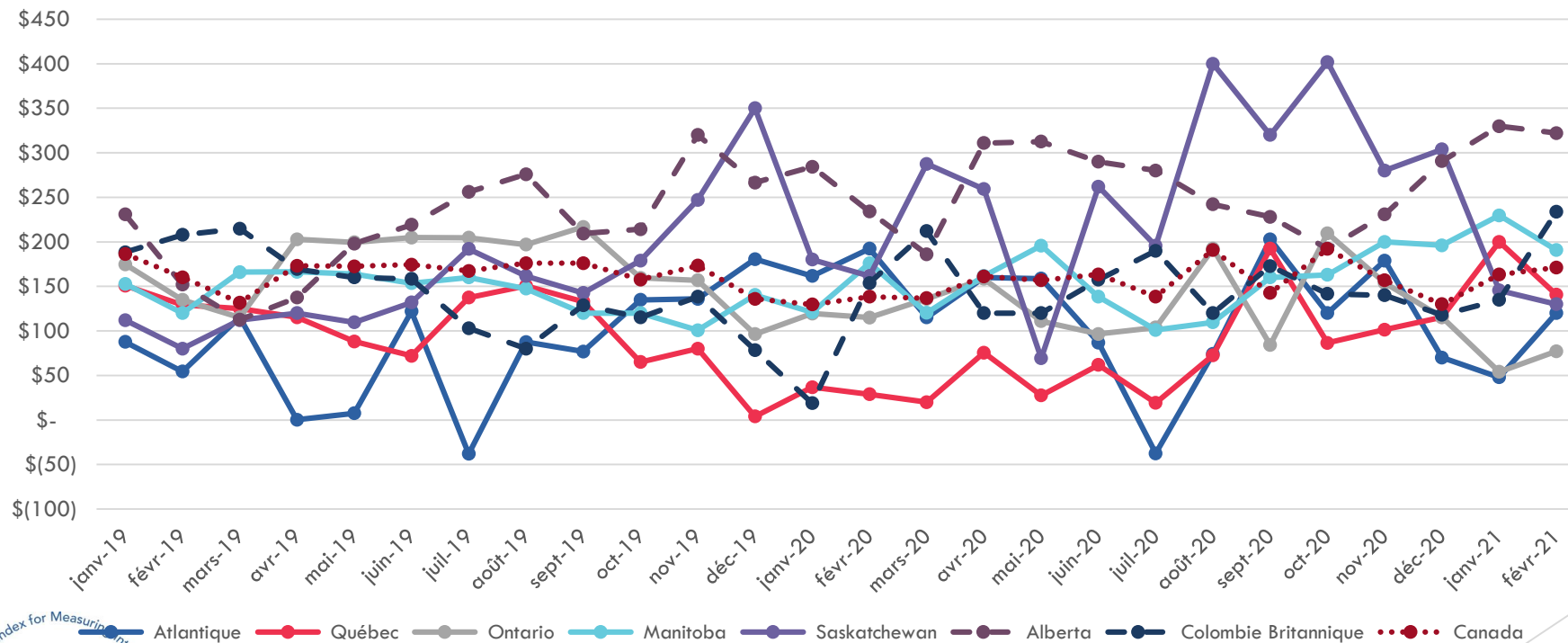
SALAIRES HEBDOMADAIRES MOYENS : La Saskatchewan a enregistré l'écart salarial le plus important entre les personnes nées au Canada et les immigrants, et la région de l'Atlantique a enregistré l'écart salarial le plus faible de 2019 à 2020



Source des données : Enquête sur la population active de Statistique Canada (janvier 2019 à février 2021)

SALAIRES HEBDOMADAIRES MOYENS : L'écart le plus important entre les nouveaux immigrants et les immigrants déjà établis a été observé en Saskatchewan (octobre 2020) alors que l'écart le plus faible a été observé dans la région atlantique en avril 2019

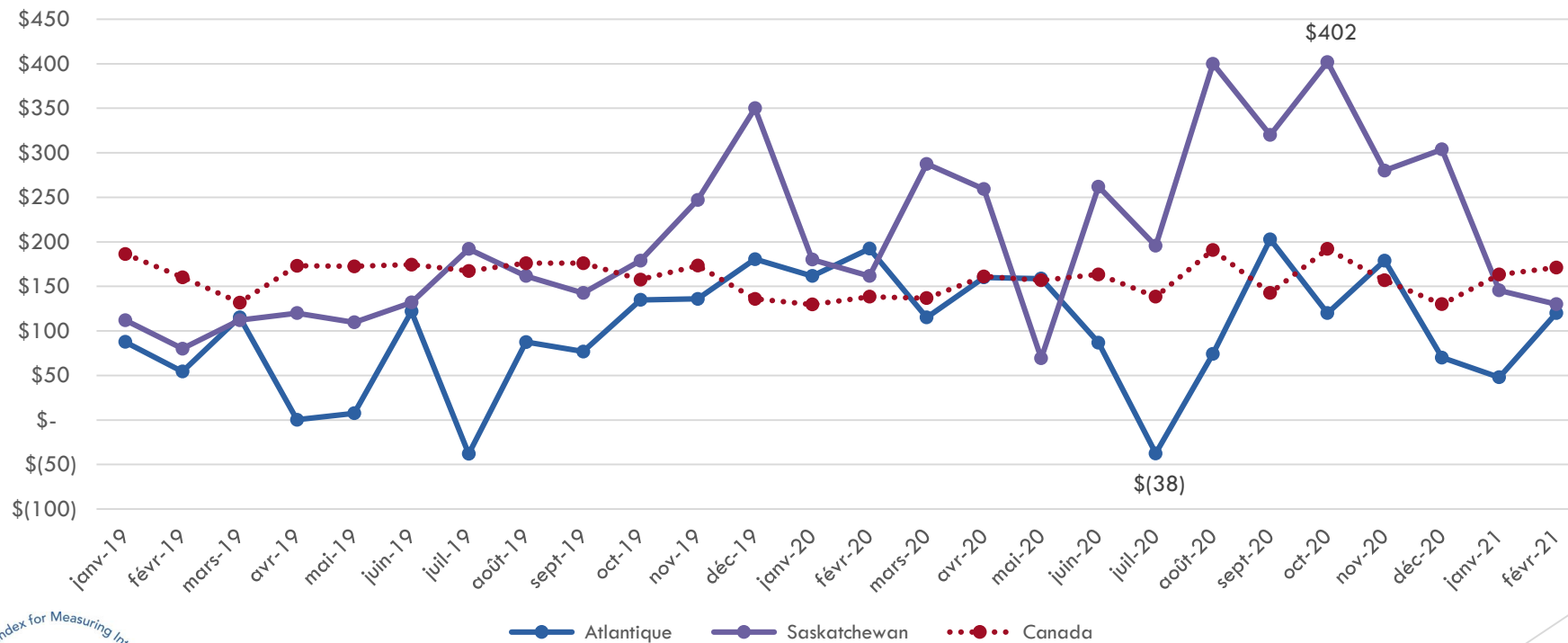
Écart des salaires moyens entre les immigrants établis et les immigrants récents



Source des données : Enquête sur la population active de Statistique Canada (janvier 2019 à février 2021)

SALAIRES HEBDOMADAIRES MOYENS : L'écart le plus important entre les nouveaux immigrants et les immigrants déjà établis a été observé en Saskatchewan (octobre 2020) alors que l'écart le plus faible a été observé dans la région atlantique en avril 2019

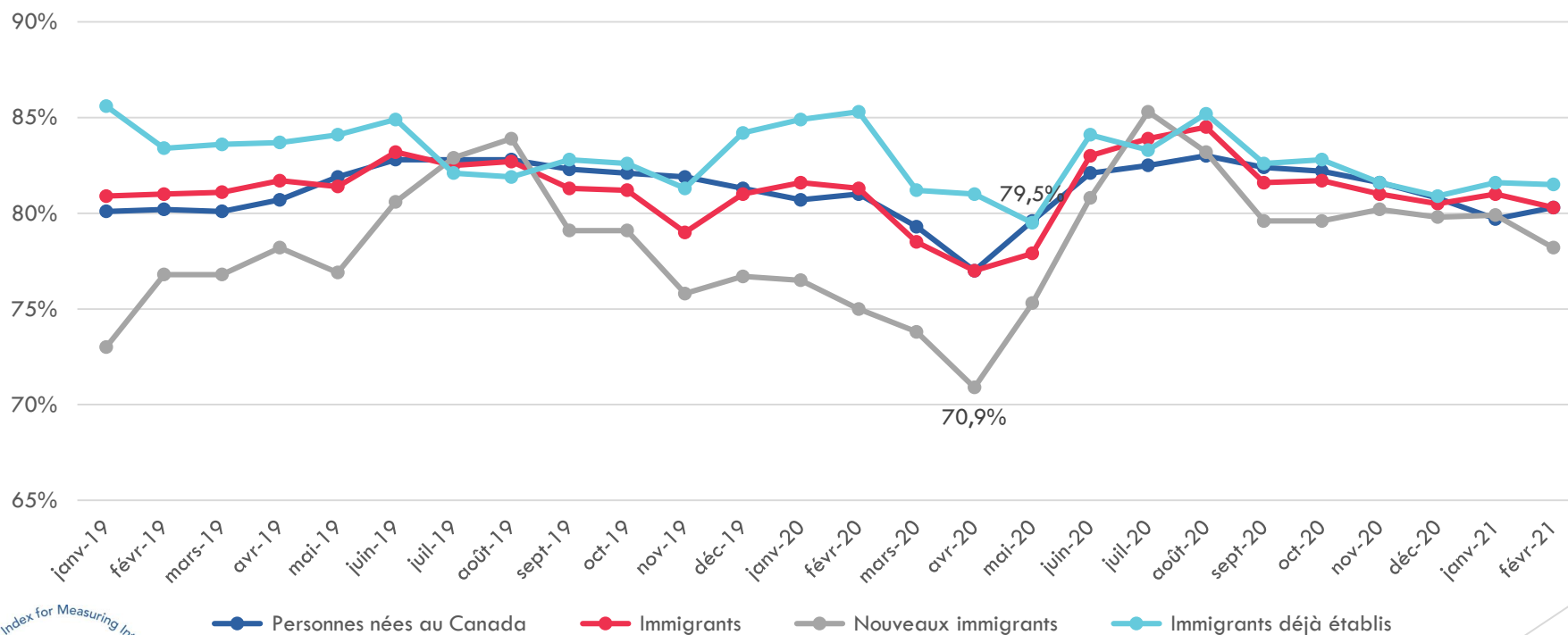
Écart des salaires moyens entre les immigrants établis et les immigrants récents



Source des données : Enquête sur la population active de Statistique Canada (janvier 2019 à février 2021)

LA PARTICIPATION DE LA POPULATION ACTIVE: La participation de la population active au Québec a diminué de février à avril 2020 et cette baisse a été la plus prononcée pour les immigrants récents

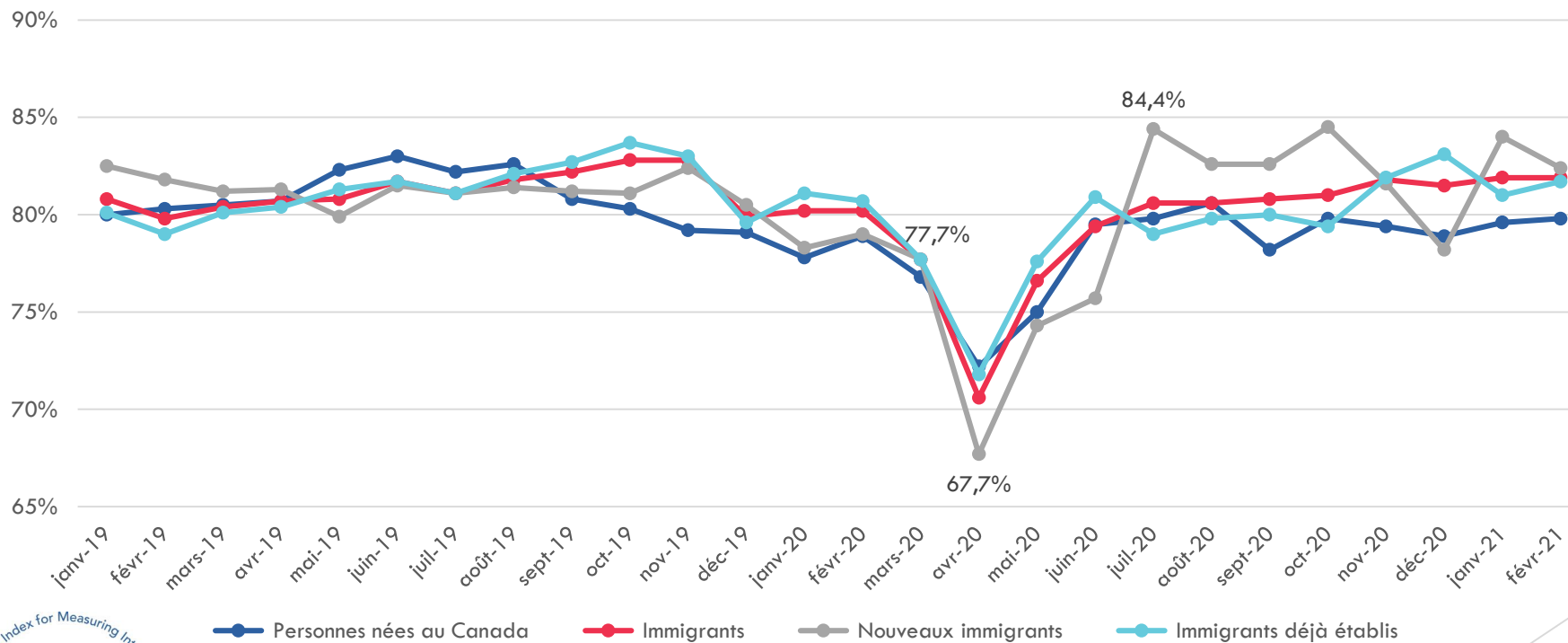
La participation de la population active au Québec



Source des données : Enquête sur la population active de Statistique Canada (janvier 2019 à février 2021)

LA PARTICIPATION DE LA POPULATION ACTIVE: Les nouveaux immigrants en Colombie-Britannique ont connu la plus forte baisse du taux de participation de la population active entre mars et avril 2020 (10 points de pourcentage)

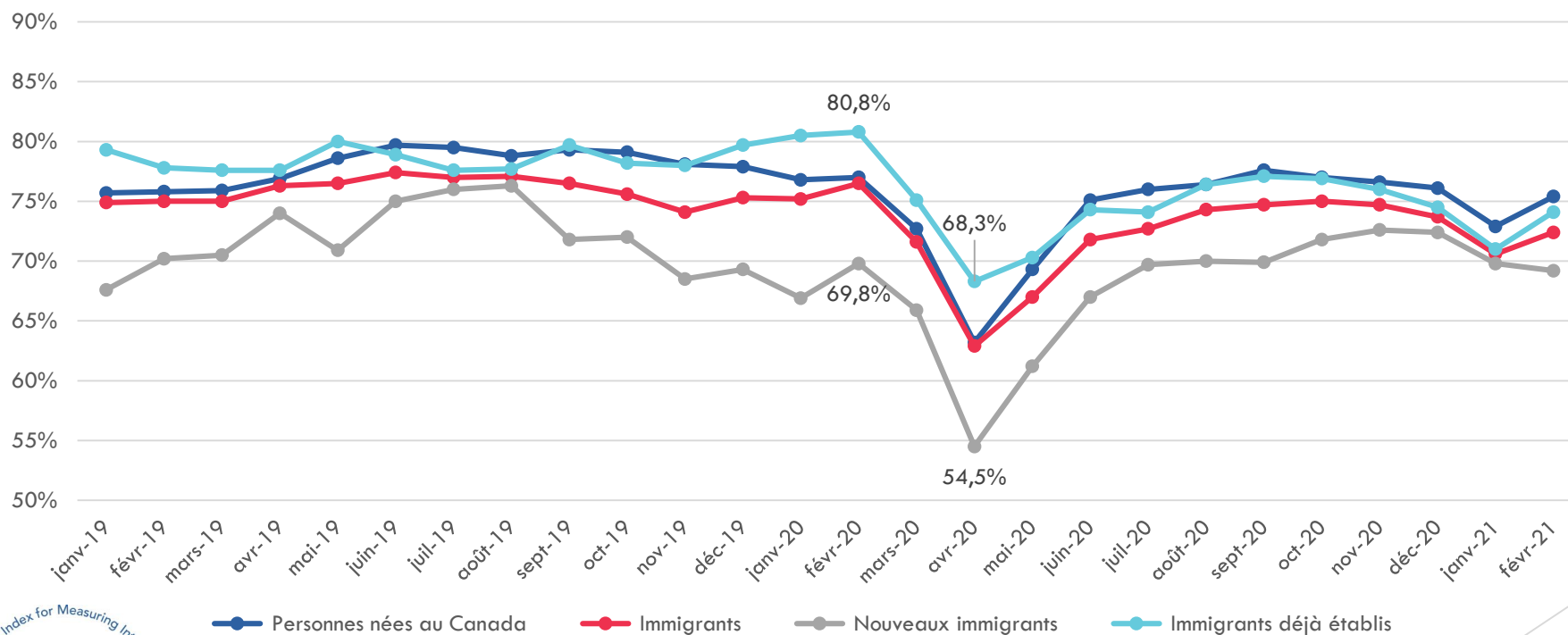
La participation de la population active en Colombie Britannique



Source des données : Enquête sur la population active de Statistique Canada (janvier 2019 à février 2021)

TAUX D'EMPLOI : Le Québec a connu la baisse la plus importante du taux d'emploi de février à avril (13,7%) ; le taux d'emploi des nouveaux immigrants au Québec a baissé de 15 points de pourcentage

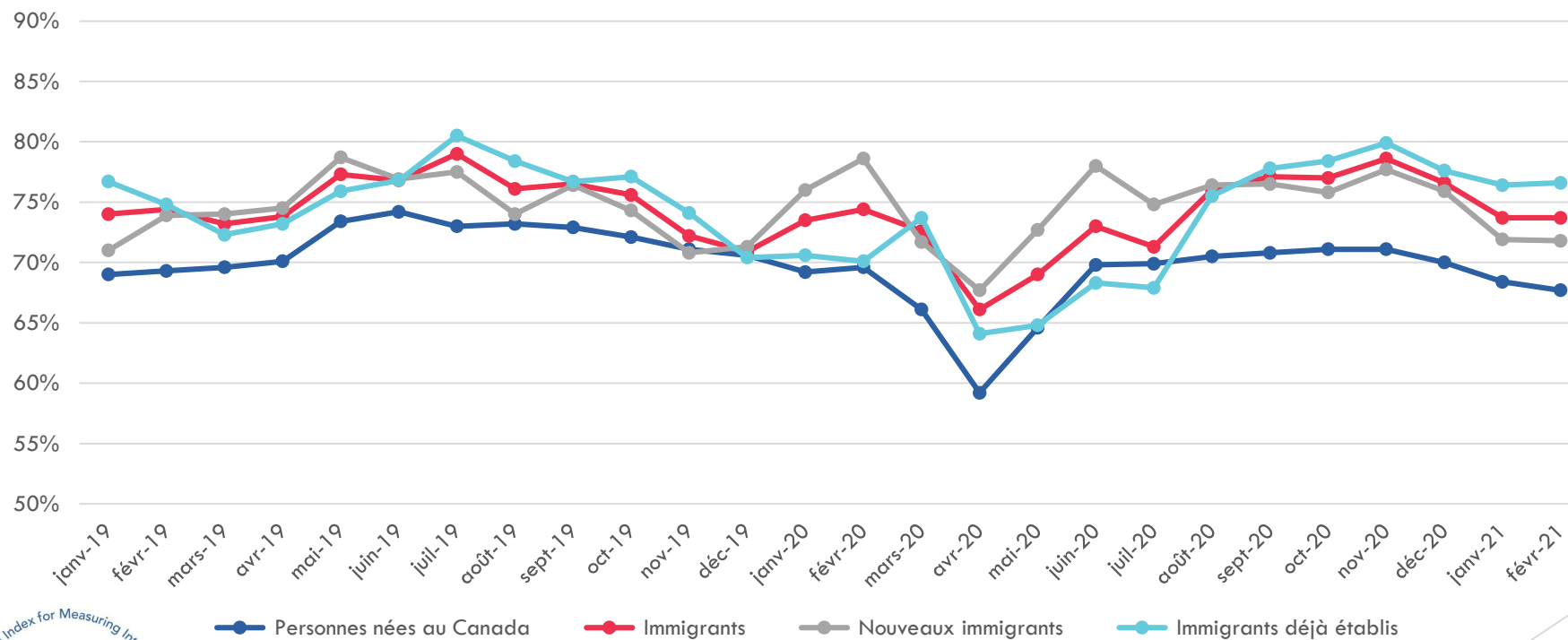
Taux d'emploi au Québec



Source des données : Enquête sur la population active de Statistique Canada (janvier 2019 à février 2021)

TAUX D'EMPLOI : La plus faible baisse du taux d'emploi a été enregistrée dans la région atlantique, entre février et avril 2020, soit 6 % pour les immigrants déjà établis.

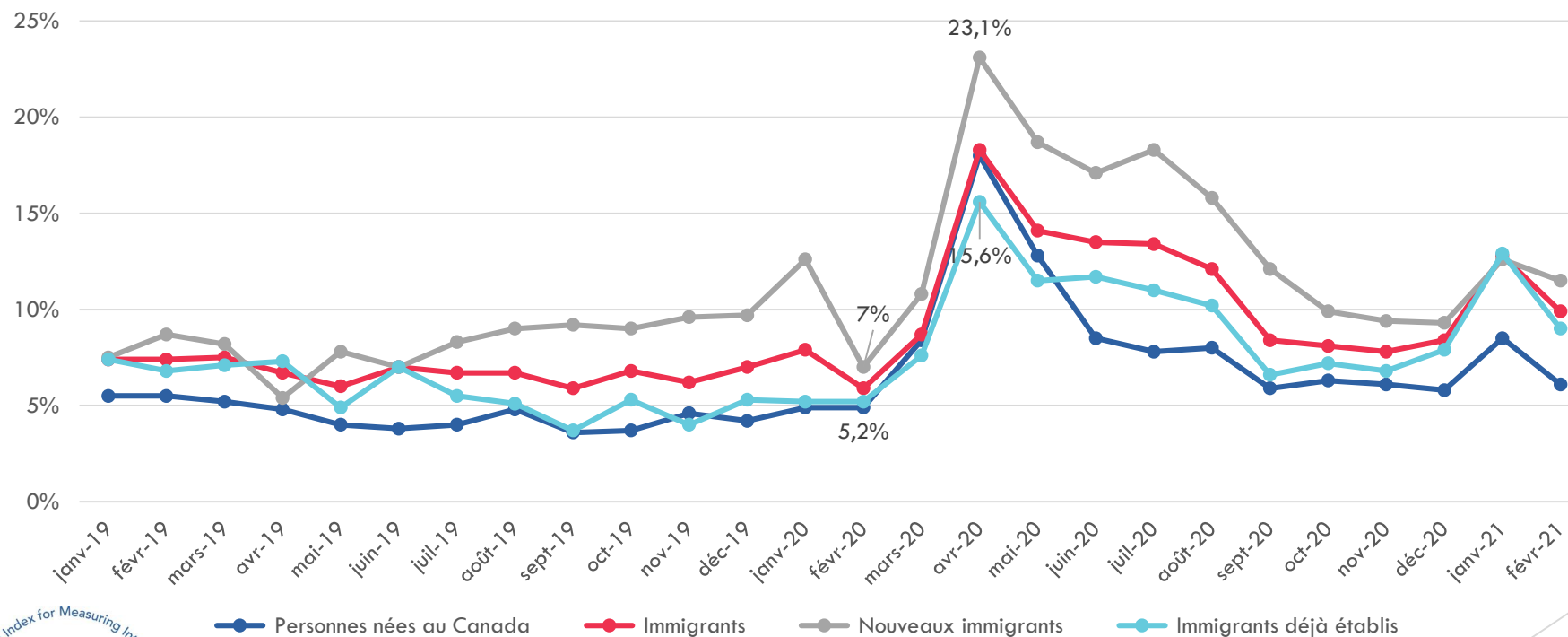
Taux d'emploi dans la région de l'Atlantique



Source des données : Enquête sur la population active de Statistique Canada (janvier 2019 à février 2021)

TAUX DE CHÔMAGE : Le taux de chômage le plus élevé, tant pour les personnes nées au Canada que pour les immigrants, a été enregistré au Québec, soit 18 % en avril 2020

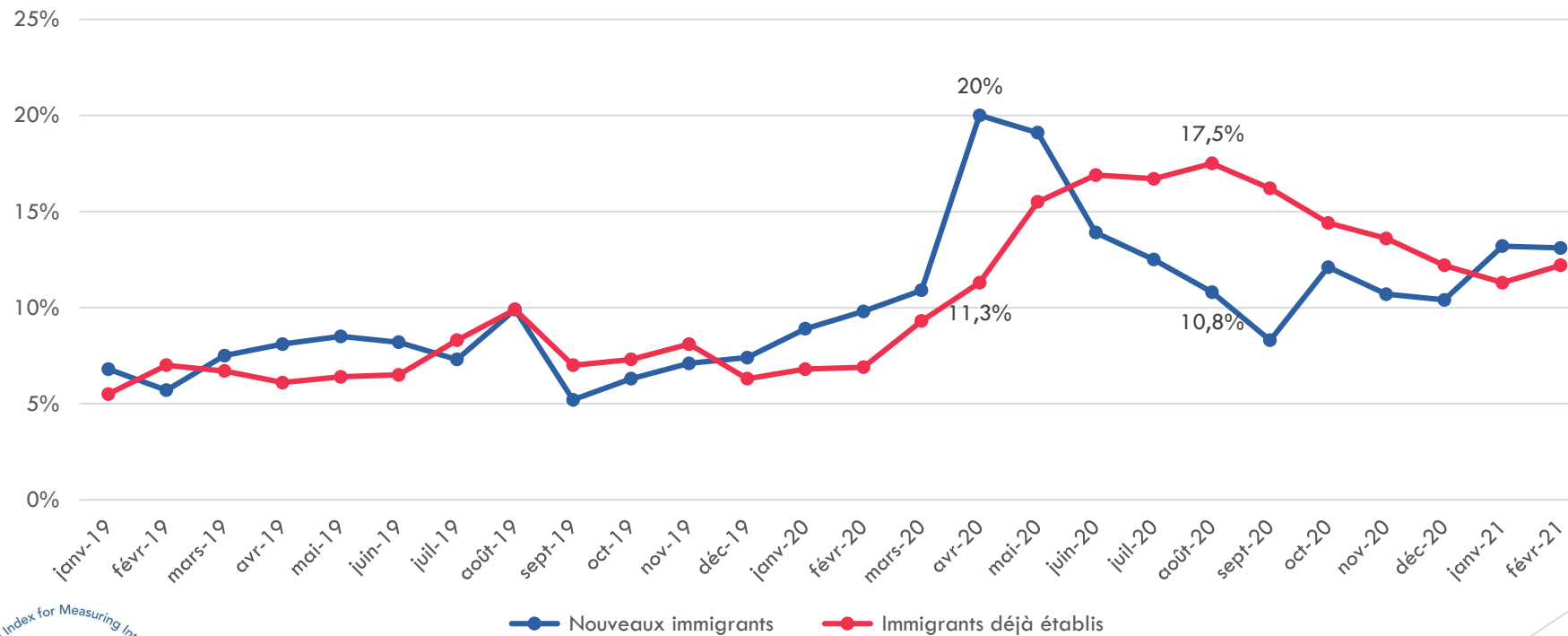
Taux de chômage au Québec



Source des données : Enquête sur la population active de Statistique Canada (janvier 2019 à février 2021)

TAUX DE CHÔMAGE : L'écart le plus important entre les immigrants déjà établis et les nouveaux immigrants a été observé en Alberta en avril 2020, soit 9 points de pourcentage

Taux de chômage en Alberta



Source des données : Enquête sur la population active de Statistique Canada (janvier 2019 à février 2021)

La région de l'Atlantique a obtenu le meilleur classement général en 2019 et 2020

CLASSEMENT GÉNÉRAL DE L'ICMI (DIMENSION ÉCONOMIQUE) Immigrants vs. Personnes nées au Canada		
Province	2019	2020
Atlantique	1	1
Québec	7	6
Ontario	3	2
Manitoba	4	5
Saskatchewan	5	3
Alberta	6	7
Colombie Britannique	2	4



Source des données : Enquête sur la population active de Statistique Canada (janvier 2019 à décembre 2020)

En 2020, la région de l'Atlantique a obtenu le meilleur classement pour 4 des 5 indicateurs, tandis que le Québec a obtenu le pire classement pour 3 des 5 indicateurs

Immigrants vs. Personnes nées au Canada										
Province	Salaires		Participation de la population active		Taux d'emploi		Taux de chômage		Taux d'emploi à temps plein	
	2019	2020	2019	2020	2019	2020	2019	2020	2019	2020
Atlantique	1	1	4	1	1	1	1	1	4	6
Québec	3	3	7	7	7	7	7	7	6	3
Ontario	2	2	3	4	4	5	3	6	3	2
Manitoba	5	6	2	3	2	3	2	3	4	4
Saskatchewan	5	4	5	2	5	2	5	2	2	5
Alberta	7	7	6	6	6	6	4	4	7	7
Colombie Britannique	4	4	1	5	3	4	6	5	1	1



Source des données : Enquête sur la population active de Statistique Canada (janvier 2019 à décembre 2020)

La région de l'Atlantique a obtenu le meilleur classement général en 2019 et 2020

CLASSEMENT GLOBAL DE L'ICMI (DIMENSION ÉCONOMIQUE) Nouveaux immigrants et immigrants déjà établis		
Province	2019	2020
Atlantique	1	1
Québec	5	6
Ontario	6	7
Manitoba	7	5
Saskatchewan	4	4
Alberta	3	2
Colombie Britannique	2	3

En 2020, la région de l'Atlantique a obtenu le meilleur classement pour 2 des 5 indicateurs, tandis que le Québec a obtenu le pire classement pour 2 des 5 indicateurs

Nouveaux immigrants et immigrants déjà établis										
Province	Salaires		Participation de la population active		Taux d'emploi		Taux de chômage		Taux d'emploi à temps plein	
	2019	2020	2019	2020	2019	2020	2019	2020	2019	2020
Atlantique	1	2	1	1	2	1	5	2	1	4
Québec	4	1	6	6	6	7	4	7	2	3
Ontario	5	4	5	7	5	6	3	6	5	7
Manitoba	6	5	7	4	7	5	6	5	6	6
Saskatchewan	7	7	3	2	3	4	2	4	4	5
Alberta	3	6	4	3	1	2	1	1	7	2
Colombie Britannique	2	3	2	5	4	3	7	3	3	1

Conclusions principales

- ▶ Les nouveaux immigrants au Canada (arrivés au cours des dix dernières années) gagnent moins, ont un taux d'emploi plus faible et un taux de chômage plus élevé (surtout les femmes).
- ▶ Sur une note plus positive : l'écart de participation de la population active entre les nouveaux immigrants, les immigrants déjà établis et les personnes nées au Canada semblait avoir diminué en 2020, et le taux d'emploi à temps plein des nouveaux immigrants était presque identique à celui des personnes nées au Canada (les immigrants déjà établis avaient le taux d'emploi à temps plein le plus élevé, soit 84,6 % en décembre 2020).
- ▶ De janvier 2019 à décembre 2020, la Saskatchewan a enregistré l'écart salarial le plus important entre les immigrants et les non-immigrants (et entre les nouveaux immigrants et les immigrants déjà établis), tandis que la Colombie-Britannique a enregistré l'écart salarial le plus faible.
- ▶ Les nouveaux immigrants en Colombie-Britannique ont connu la plus forte baisse du taux de participation de la population active de février à avril 2020 (passant de 77,7 % à 67,7 %), mais ont rebondi dans les mois suivants (jusqu'à 84,4 % en juillet 2020).
- ▶ Le Québec a connu la plus forte baisse du taux d'emploi des nouveaux immigrants (jusqu'à 54,5 % en avril 2020), tandis que les nouveaux arrivants de la région de l'Atlantique ont été moins touchés pendant la pandémie (taux d'emploi de 67,7 % en avril 2020).

Discussion

- ▶ Les nouvelles éditions de L'ICMI utilisant les données de l'Enquête sur la population active (EPA) permettent d'obtenir des données plus récentes sur la situation actuelle de l'intégration économique des immigrants au Canada.
- ▶ Au lieu de mesurer l'intégration économique une fois chaque 5 ans, conformément au recensement canadien (1991, 1996 2016, 2021), nous avons maintenant la possibilité de mesurer l'intégration économique (pour la plupart des indicateurs de l'ICMI) sur une base annuelle et/ou mensuelle.
- ▶ Ceci est particulièrement important pour la période post-2020, afin que nous puissions évaluer les impacts économiques de la crise de la COVID-19 sur les nouveaux immigrants et les immigrants déjà établis par rapport à la population née au Canada.
- ▶ En reliant ces données macroéconomiques à d'autres sources de données pertinentes (comme les enquêtes sur le crowdsourcing de Statistique Canada et les données d'enquête recueillies par le réseau COVID-19 sur les impacts sociaux), nous pourrions approfondir notre connaissance des réalités et des difficultés économiques auxquelles sont confrontés divers groupes d'immigrants et mieux éclairer les politiques relatives à l'intégration et à l'inclusion au Canada.



L'optimisation des ensembles de données canadiennes

L'analyse ICMI de l'intégration des immigrants est basée sur divers ensembles de données provenant de Statistique Canada incluant le Programme de recensement canadien, l'Enquête sur la santé dans les collectivités canadiennes et de nombreux cycles de l'Enquête sociale générale.

Notes méthodologiques

- ▶ Population âgée de 17 à 64 ans
- ▶ Il n'y a pas eu d'ajustement saisonnier
- ▶ L'échantillon pondéré a été utilisé dans toutes les analyses
- ▶ En raison de la petite taille des échantillons, le Nouveau-Brunswick, la Nouvelle-Écosse, l'Île-du-Prince-Édouard et Terre-Neuve-et-Labrador ont été fusionnés dans la région de l'ATLANTIQUE
- ▶ Parmi les variables de contrôle utilisées dans l'analyse de régression multiple, on trouve :
 - ▶ Le sexe
 - ▶ L'âge
 - ▶ L'éducation
 - ▶ Le statut d'emploi du CE
 - ▶ Les professions

MODÈLE ANALYTIQUE

Le statut des immigrants et la géographie sont les principales variables indépendantes. Un paramètre d'interaction entre les immigrants et la géographie est utilisé pour mesurer l'écart entre les immigrants et la population née au Canada dans les différentes régions du pays.

Régression Équation: $Y = b_0 \text{ constant} + b_1 \text{ immigrant} + b_2 \text{ géographie} + b_3 \text{ immigrant} \times \text{géographie} + \dots \text{contrôles}$

Où: **A = Statut Immigrant**

B = Géographie

A * B = Statut Immigrant Statut * Géographie

0 = Né au Canada (réf)

0 = Reste du Canada (réf)

1 = Immigrant

1 = Géographie d'intérêt (p. ex. au Québec)

PROCÉDURE DE NORMALISATION (MIN-MAX)

Score rééchelonné = $(\text{coefficient de régression} - \text{min}) / (\text{max} - \text{min})$



MERCI

Pour toute information, veuillez contacter :
Stefan Stefanovic à stefan.stefanovic@acs-aec.ca
Paul Holley à paul.holley@acs-aec.ca